

付 録

1 予 算

2011年3月16日に佐賀県と締結した「佐賀県立九州シンクロトロン光研究センターの管理運営に関する変更協定書」に基づき、研究センターでは施設の運営、維持管理、安全管理及び利用推進等に関する業務を行っている。

(当初の協定は2004年1月1日)

2011年度の決算額は、収入が前年度比約2.2%増の435,629千円、支出が前年度比約3.7%増の440,746千円であった。表1に収支の決算状況を示す。

表1 収支決算状況（単位：千円）

科 目	2010 年度	2011 年度
収 入	426,118	435,629
受託料等収入	364,567	371,950
資産運用収入	0	0
施設利用料収入等	60,817	61,480
雑収入	734	2,199
支 出	424,919	440,746
人件費	157,065	153,916
謝金	2,705	3,510
旅費	15,306	13,686
庁費	241,459	257,437
公租公課	8,140	12,197
敷金	244	0
固定資産購入(委託)	0	0
収支差額	1,199	△5,117

2 運 営 組 織

図1に組織図を、表1にスタッフリストを示す。

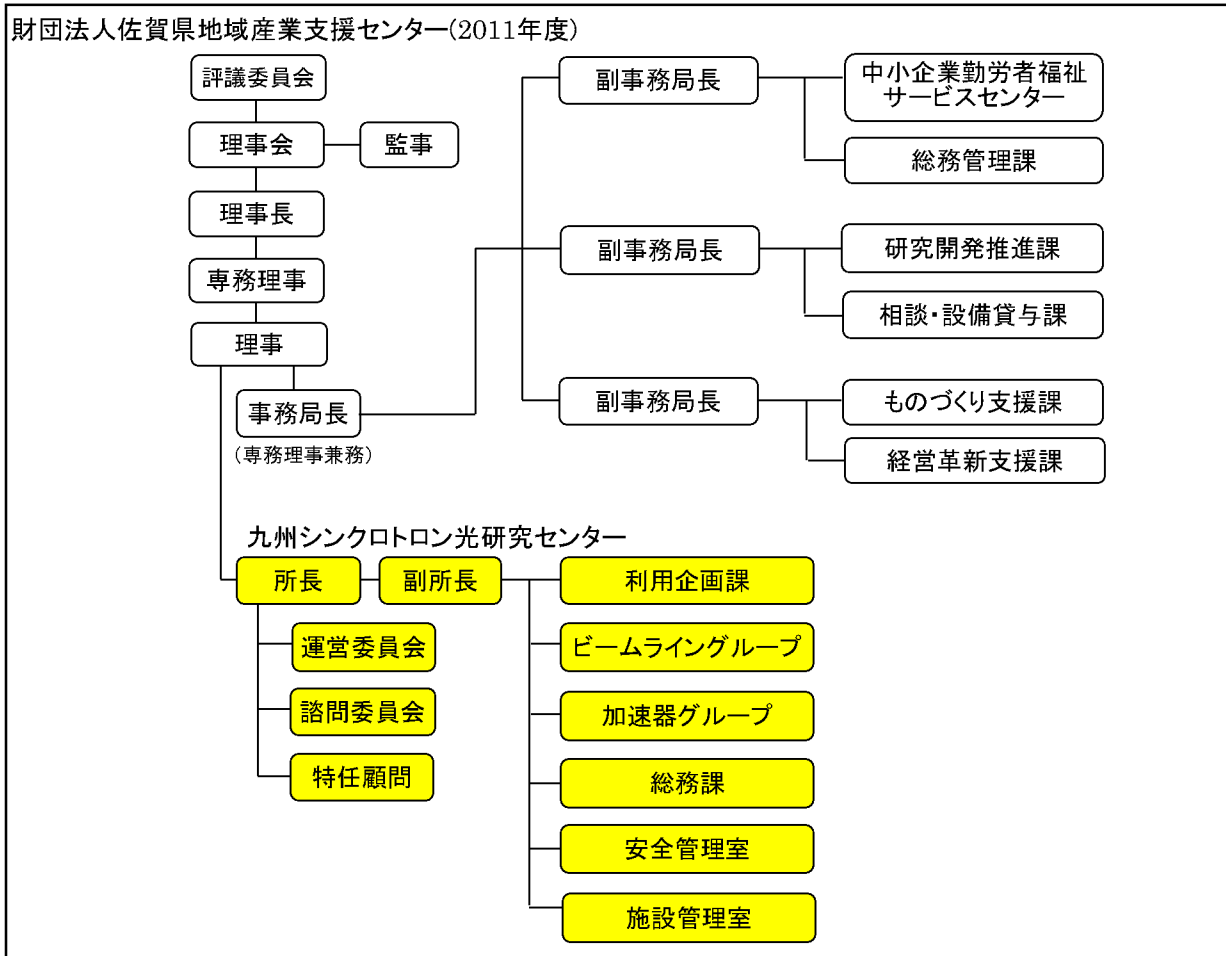


図1 組織図

表1 スタッフリスト

所 長	上坪 宏道	加速器グループ	
副所長 (研究・技術担当)	平井 康晴	グループ長 (兼安全管理室長)	江田 茂
副所長 (事務担当兼総務課長)	西原 幸一	副主任研究員 (兼安全管理室)	岩崎 能尊
特任顧問	川戸 清爾	副主任研究員 (兼施設管理室)	高林 雄一
		副主任研究員 (兼施設管理室)	金安 達夫
利用企画課		総務課	
課長	山津 善直	副課長	豆田 繁生
副課長	宮崎 正明	主査 (兼施設管理室)	坂本 浩信
主事 (兼安全管理室員)	吉村 憲二	嘱託主事	橋本 恵子
嘱託主事	益田 瞳	嘱託主事	田中 良枝
嘱託主事	多良香与子		
ビームライングループ		安全管理室	
グループ長	岡島 敏浩	主事 (兼利用企画課)	吉村 憲二
副グループ長 (兼施設管理室長)	小林 英一	他5名兼任	
副主任研究員 (兼安全管理室員)	吉村 大介		
副主任研究員 (兼安全管理室員)	瀬戸山寛之	施設管理室	
副主任研究員 (兼安全管理室員)	河本 正秀	嘱託	林 保守
副主任研究員 (兼施設管理室員)	隅谷 和嗣	他4名兼任	
副主任研究員	石地耕太郎		
連携研究員	大谷 亮太		
連携研究員	馬込 栄輔		

3 アクセス



鉄道

- JR 鳥栖駅から
 - ・タクシー【約 10 分】
 - ・バス(鳥栖プレミアムアウトレット行き)【約 15 分】
- JR 新鳥栖駅から
 - ・タクシー【約 10 分】
 - ・バス(鳥栖プレミアムアウトレット行き)【約 15 分】
- JR 弥生が丘駅から
 - ・タクシー【約 5 分】
 - ・徒歩【約 20 分】
 - ・バス(鳥栖プレミアムアウトレット行き)【約 6 分】

自動車

- 高速道路[鳥栖インター]から【約 5 分】
- 久留米基山筑紫野線[柚比インター]から【約 1 分】

飛行機

- 福岡空港(地下鉄)～JR 博多駅【約 6 分】
 - ・JR 博多駅(特急)～JR 鳥栖駅【約 20 分】
 - ・JR 博多駅(九州新幹線)～JR 新鳥栖駅【約 24 分】