

付 録

1 予 算

2011年3月16日に佐賀県と締結した「佐賀県立九州シンクロトン光研究センターの管理運営に関する変更協定書」に基づき、当研究センターでは施設の運営、維持管理、安全管理及び利用推進等に関する業務を行っている。

(当初の協定は2004年1月1日)

2012年度の決算額は、収入が前年度比4,607千円増の440,236千円、支出が前年度比2,880千円減の437,866千円であった。表1に収支の決算状況を示す。

表1 収支決算状況（単位：千円）

科 目	2011 年度	2012 年度
収 入	435,629	440,236
受託料等収入	371,950	368,096
資産運用収入	0	0
施設利用料収入等	61,480	70,878
雑収入	2,199	1,262
支 出	440,746	437,866
人件費	153,916	151,921
謝金	3,510	2,305
旅費	13,686	14,943
庁費	257,437	259,262
公租公課	12,197	9,435
敷金	0	0
固定資産購入(委託)	0	0
収支差額	△5,117	2,370

2 運 営 組 織

図1に組織図を、表1にスタッフリストを示す。

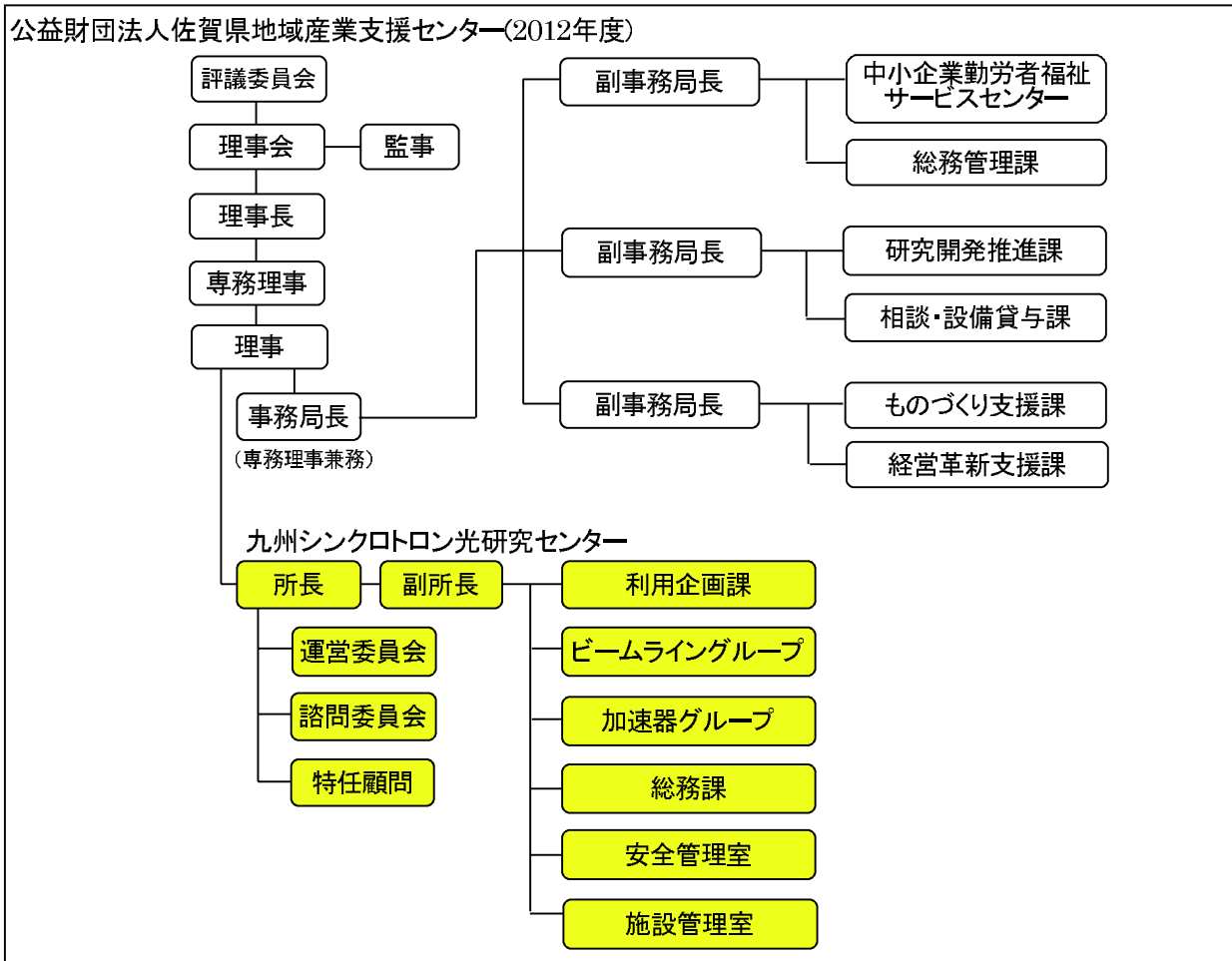


図1 組織図

表1 スタッフリスト

所 長	上坪 宏道	加速器グループ	
副所長 (研究・技術担当)	平井 康晴	グループ長 (兼安全管理室長)	江田 茂
副所長 (事務担当兼総務課長)	西原 幸一 (～7月)	副主任研究員 (兼安全管理室員)	岩崎 能尊
	前山 健司 (8月～)	副主任研究員 (兼施設管理室員)	高林 雄一
特任顧問	川戸 清爾	副主任研究員 (兼施設管理室員)	金安 達夫
利用企画課		総務課	
課長	山津 善直	副課長	豆田 繁生
副課長	宮崎 正明	主事 (兼施設管理室員)	村岡真理子
主事 (兼安全管理室員)	吉村 憲二	嘱託主事	橋本 恵子
嘱託主事	多良 香与子	嘱託主事	秋山 順
嘱託主事	中川 菜利恵		
ビームライングループ		安全管理室	
グループ長	岡島 敏浩	主事 (兼利用企画課員)	吉村 憲二
副グループ長 (兼施設管理室長)	小林 英一	他5名兼任	
副主任研究員 (兼安全管理室員)	吉村 大介	施設管理室	
副主任研究員 (兼安全管理室員)	瀬戸山寛之	嘱託	林 保守
副主任研究員 (兼安全管理室員)	河本 正秀	他5名兼任	
副主任研究員 (兼施設管理室員)	隅谷 和嗣		
副主任研究員	石地耕太郎		
連携研究員	菊地 守也		

3 アクセス



鉄道

- JR 鳥栖駅から
 - ・タクシー【約 10 分】
 - ・バス(鳥栖プレミアムアウトレット行き)【約 15 分】
- JR 新鳥栖駅から
 - ・タクシー【約 10 分】
 - ・バス(鳥栖プレミアムアウトレット行き)【約 15 分】
- JR 弥生が丘駅から
 - ・タクシー【約 5 分】
 - ・徒歩【約 20 分】
 - ・バス(鳥栖プレミアムアウトレット行き)【約 6 分】

自動車

- 高速道路[鳥栖インター]から【約 5 分】
- 久留米基山筑紫野線[柚比インター]から【約 1 分】

飛行機

- 福岡空港(地下鉄)～JR 博多駅【約 6 分】
 - ・JR 博多駅(特急)～JR 鳥栖駅【約 20 分】
 - ・JR 博多駅(九州新幹線)～JR 新鳥栖駅【約 24 分】