

付 録

1 収 支

2011年3月16日に佐賀県と締結した「佐賀県立九州シンクロトロン光研究センターの管理運営に関する変更協定書」に基づき、当研究センターでは施設の運営、維持管理、安全管理及び利用推進等に関する業務を行っている。

(当初の協定は2004年1月1日)

2013年度の決算額は、収入が前年度比15,041千円増の455,277千円、支出が前年度比18,664千円増の456,530千円であった。表1に収支の決算状況を示す。

表1 収支決算状況（単位：千円）

科 目	2012年度	2013年度
収 入	440,236	455,277
受託料等収入	368,096	394,300
資産運用収入	0	11
施設利用料収入等	70,878	57,797
雑収入	1,262	1,949
他会計繰入金収入	0	641
敷金戻り収入	0	579
支 出	437,866	456,530
人件費	151,921	159,341
謝金	2,305	1,890
旅費	14,943	12,844
庁費	259,262	267,386
公租公課	9,435	8,323
他会計繰入金支出	0	65
固定資産購入	0	6,681
収支差額	2,370	△1,253

2 運 営 組 織

図1に組織図を、表1にスタッフリストを示す。

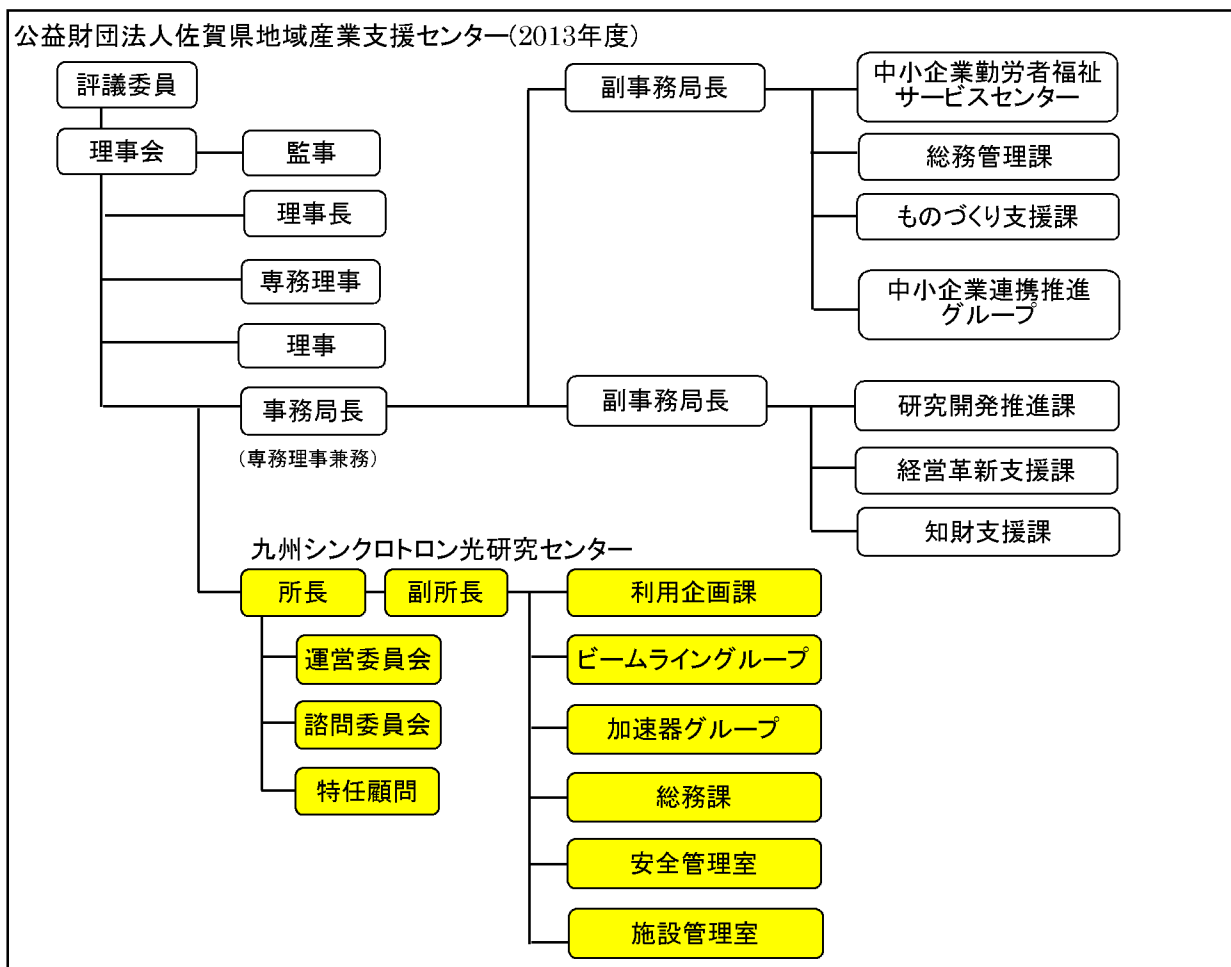


図1 組織図

表1 スタッフリスト

所 長	上坪 宏道	加速器グループ	
副所長 (研究・利用担当)	平井 康晴	グループ長 (兼安全管理室長)	江田 茂
副所長 (事務担当兼総務課課長)	前山 健司	副主任研究員 (兼安全管理室員)	岩崎 能尊
特任顧問	川戸 清爾	副主任研究員 (兼施設管理室員)	高林 雄一
客員研究員	馬込 栄輔	副主任研究員 (兼施設管理室員)	金安 達夫
利用企画課		総務課	
課長	山津 善直	副課長	宮崎 正明
主事 (兼安全管理室員)	吉村 憲二	主事 (兼施設管理室員)	村岡真理子
主事	藤田 宗嗣	常勤嘱託	橋本 恵子
常勤嘱託	多良香与子	常勤嘱託	秋山 順
常勤嘱託	中川茉莉恵		
ビームライングループ		安全管理室	
グループ長	岡島 敏浩	主事 (兼利用企画課員)	吉村 憲二
副グループ長 (兼施設管理室長)	小林 英一	他5名兼任	
副主任研究員 (兼安全管理室員)	吉村 大介	施設管理室	
副主任研究員 (兼安全管理室員)	瀬戸山寛之	非常勤嘱託	林 保守 (～6月)
副主任研究員 (兼安全管理室員)	河本 正秀	非常勤嘱託	大熊 悦雄 (7月～)
副主任研究員 (兼施設管理室員)	隅谷 和嗣	他5名兼任	
副主任研究員	石地耕太郎		
連携研究員	菊地 守也		
常勤嘱託	阿部 渚		

3 アクセス



鉄道

- JR 鳥栖駅から
 - ・タクシー【約 10 分】
 - ・バス(鳥栖プレミアムアウトレット行き)【約 15 分】
- JR 新鳥栖駅から
 - ・タクシー【約 10 分】
 - ・バス(鳥栖プレミアムアウトレット行き)【約 15 分】
- JR 弥生が丘駅から
 - ・タクシー【約 5 分】
 - ・徒歩【約 20 分】
 - ・バス(鳥栖プレミアムアウトレット行き)【約 6 分】

自動車

- 高速道路[鳥栖インター]から【約 5 分】
- 久留米基山筑紫野線[柚比インター]から【約 1 分】

飛行機

- 福岡空港(地下鉄)～JR 博多駅【約 6 分】
 - ・JR 博多駅(特急)～JR 鳥栖駅【約 20 分】
 - ・JR 博多駅(九州新幹線)～JR 新鳥栖駅【約 24 分】