

# 付 録

# 1 収 支

2011年3月16日に佐賀県と締結した「佐賀県立九州シンクロトン光研究センターの管理運営に関する変更協定書」に基づき、当研究センターでは施設の運営、維持管理、安全管理及び利用推進等に関する業務を行っている。

(当初の協定は2004年1月1日)

2014年度の決算額は、収入が前年度比53,506千円増の508,783千円、支出が前年度比51,366千円増の507,896千円であった。表1に収支の決算状況を示す。

表1 収支決算状況 (単位：千円)

科 目	2013 年度	2014 年度
収 入	455,277	508,783
受託料等収入	394,300	458,277
資産運用収入	11	10
施設利用料収入等	57,797	48,374
雑収入	1,949	1,862
他会計繰入金収入	641	74
敷金戻り収入	579	186
支 出	456,530	507,896
人件費	159,341	170,755
謝金	1,890	2,740
旅費	12,844	14,385
庁費	267,386	305,289
公租公課	8,323	14,496
他会計繰入金支出	65	74
固定資産購入	6,681	157
収支差額	△1,253	887

## 2 運 営 組 織

図1に組織図を、表1にスタッフリストを示す。

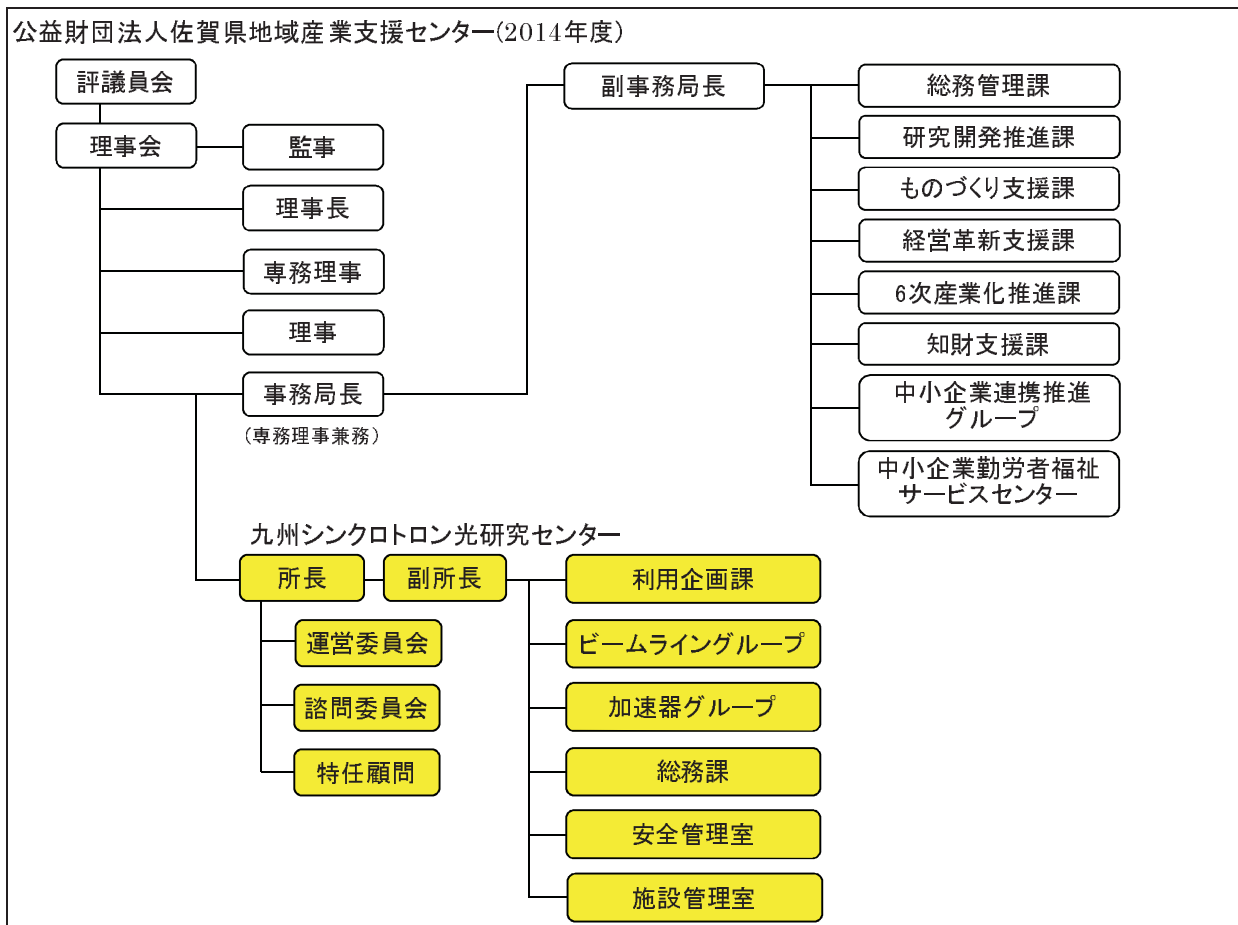


図1 組織図

表1 スタッフリスト

所 長	上坪 宏道	<b>加速器グループ</b>	
副所長 (研究・利用担当)	平井 康晴	グループ長 (兼安全管理室長)	江田 茂
副所長 (事務担当兼総務課課長)	前山 健司	副主任研究員 (兼安全管理室員)	岩崎 能尊
特任顧問	川戸 清爾	副主任研究員 (兼施設管理室員)	高林 雄一
客員主席研究員	飯田 厚夫	副主任研究員 (兼施設管理室員)	金安 達夫
客員研究員	馬込 栄輔		
		<b>総務課</b>	
<b>利用企画課</b>		主事 (兼施設管理室員)	村岡真理子
課長	山津 善直	主事	藤田 宗嗣
主査	石橋 英明	常勤嘱託	橋本 恵子
主事 (兼安全管理室員)	吉村 憲二	常勤嘱託	秋山 順
常勤嘱託 (～1月)	多良 香与子		
常勤嘱託	中川 茉利恵	<b>安全管理室</b>	
常勤嘱託 (2月～)	林 千草	主事 (兼利用企画課員)	吉村 憲二
		他5名兼任	
<b>ビームライングループ</b>		<b>施設管理室</b>	
グループ長	岡島 敏浩	非常勤嘱託	古川 信博
副グループ長 (兼施設管理室長)	小林 英一	他5名兼任	
副主任研究員 (兼安全管理室員)	河本 正秀		
副主任研究員 (兼安全管理室員)	吉村 大介		
副主任研究員 (兼安全管理室員)	瀬戸山 寛之		
副主任研究員 (兼施設管理室員)	隅谷 和嗣		
副主任研究員	石地 耕太郎		
協力研究員	村上 大樹		
常勤嘱託	阿部 渚		

### 3 アクセス



#### 鉄道

- JR 鳥栖駅から
  - ・タクシー【約 10 分】
  - ・バス(鳥栖プレミアムアウトレット行き)【約 15 分】
- JR 新鳥栖駅から
  - ・タクシー【約 10 分】
- JR 弥生が丘駅から
  - ・タクシー【約 5 分】
  - ・徒歩【約 20 分】
  - ・バス(鳥栖プレミアムアウトレット行き)【約 6 分】

#### 自動車

- 高速道路[鳥栖インター]から【約 5 分】
- 久留米基山筑紫野線[柚比インター]から【約 1 分】

#### 飛行機

- 福岡空港(地下鉄)～JR 博多駅【約 6 分】
  - ・JR 博多駅(特急)～JR 鳥栖駅【約 20 分】
  - ・JR 博多駅(特急)～JR 新鳥栖駅【約 24 分】