

付 録

1 収 支

佐賀県と締結した「佐賀県立九州シンクロトロン光研究センターの管理運営に関する変更協定書」に基づき、当研究センターでは施設の運営、維持管理、安全管理及び利用推進等に関する業務を行っている。

(当初の協定は 2004 年 1 月 1 日)

2021 年度の決算額は、収入が前年度比 29,785 千円増の 607,710 千円、支出が前年度比 33,904 千円増の 609,713 千円であった。表 1 に収支の決算状況を示す。

表1 収支決算状況（単位：千円）

科 目	2020 年度	2021 年度
収 入	577,925	607,710
受託料等収入	505,518	531,167
資産運用収入	10	5
施設利用料収入等	69,859	75,692
雑収入	548	774
他会計繰入金収入	1,990	72
支 出	575,809	609,713
人件費	197,381	200,768
謝金	1,390	1,574
旅費	4,378	4,109
庁費	347,125	379,011
公租公課	21,964	22,145
他会計繰入金支出	1,990	72
固定資産購入	1,581	2,034
収支差額	2,116	△2,003

2 運営組織

図1に組織図を、表1にスタッフリストを示す。

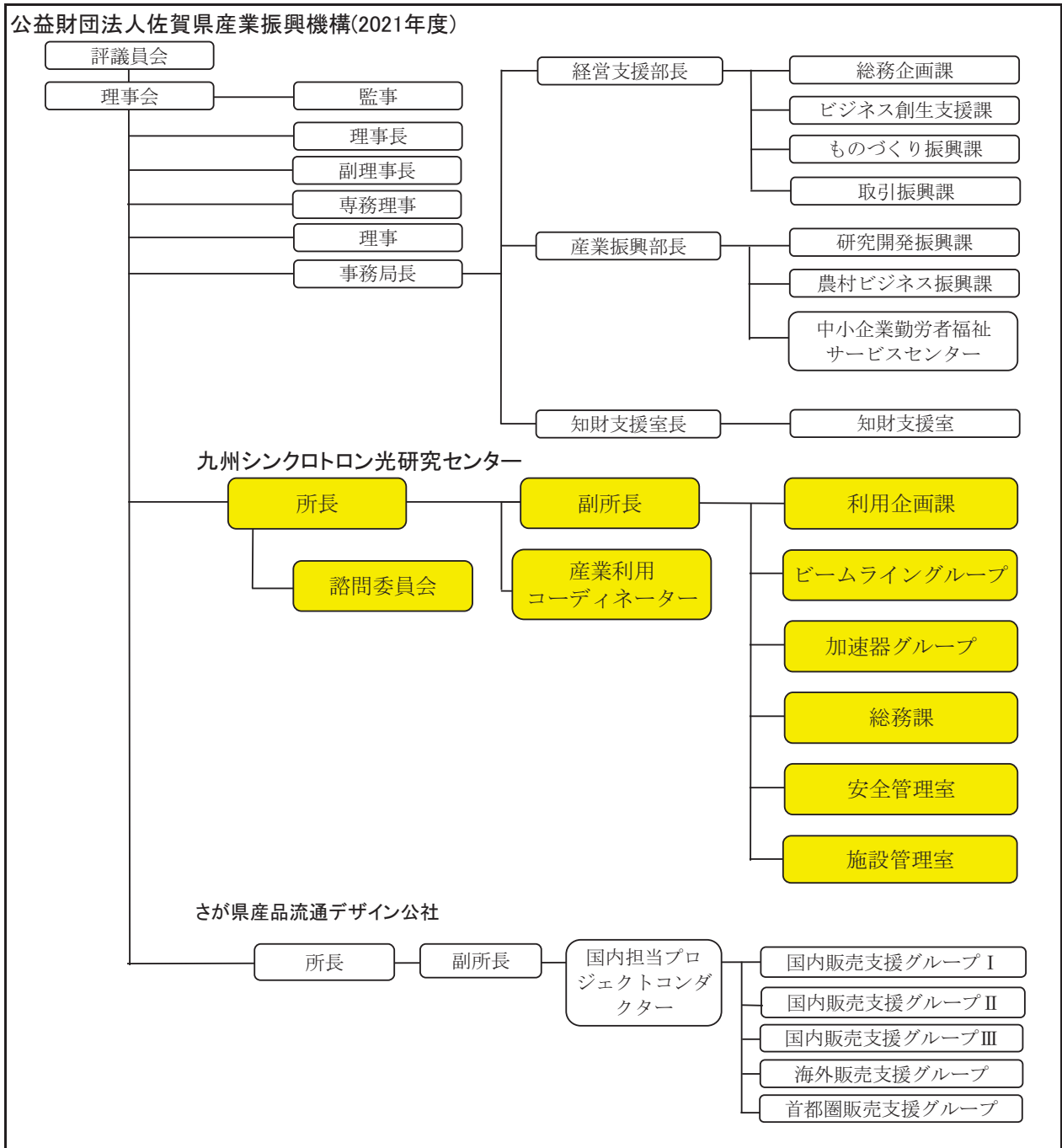


図1 組織図

表1 スタッフリスト

所長（業務執行理事）	妹尾 与志木		
副所長	中川 俊二		
産業利用チーフコーディネーター	玉井 富士夫		
産業利用コーディネーター	前田 英明		
産業利用コーディネーター	鈴木 直幸		
利用企画課		総務課	
課長	富永 剛	課長	石井 正宏
副課長（兼安全管理室）	石橋 英明	主査	竹原 伸子
副主査（兼安全管理室）	田中 慎一	副主査（兼施設管理室）	福島 慶一
常勤嘱託	石郷岡 美香	常勤嘱託	小川 由紀
常勤嘱託	古賀 加奈子	常勤嘱託	藤田 加津子
ビームライングループ		安全管理室	
グループ長	廣沢 一郎	7名兼任	
副グループ長（兼安全管理室）	米山 明男		
副グループ長（兼安全管理室）	河本 正秀	施設管理室	
主任研究員（兼施設管理室長）	小林 英一	非常勤嘱託	大澤 薫弘
副主任研究員（兼安全管理室）	吉村 大介	他6名兼任	
副主任研究員（兼安全管理室）	瀬戸山 寛之		
副主任研究員（兼施設管理室）	石地 耕太郎		
副主任研究員（兼施設管理室）	馬込 栄輔		
加速器グループ			
グループ長（兼安全管理室長）	江田 茂		
主任研究員	岩崎 能尊		
副主任研究員（兼施設管理室）	高林 雄一		
副主任研究員（兼施設管理室）	金安 達夫		

3 アクセス



鉄道

- JR 鳥栖駅から
 - ・タクシー【約 10 分】
 - ・バス(鳥栖プレミアムアウトレット行き)【約 15 分】
- JR 新鳥栖駅から
 - ・タクシー【約 10 分】
- JR 弥生が丘駅から
 - ・タクシー【約 5 分】
 - ・徒歩【約 20 分】
 - ・バス(鳥栖プレミアムアウトレット行き)【約 6 分】

自動車

- 高速道路[鳥栖インター]から【約 5 分】
- 久留米基山筑紫野線[柚比インター]から【約 1 分】

飛行機

- 福岡空港(地下鉄)～JR 博多駅【約 6 分】
 - ・JR 博多駅(特急)～JR 鳥栖駅【約 20 分】
 - ・JR 博多駅(新幹線)～JR 新鳥栖駅【約 13 分】